

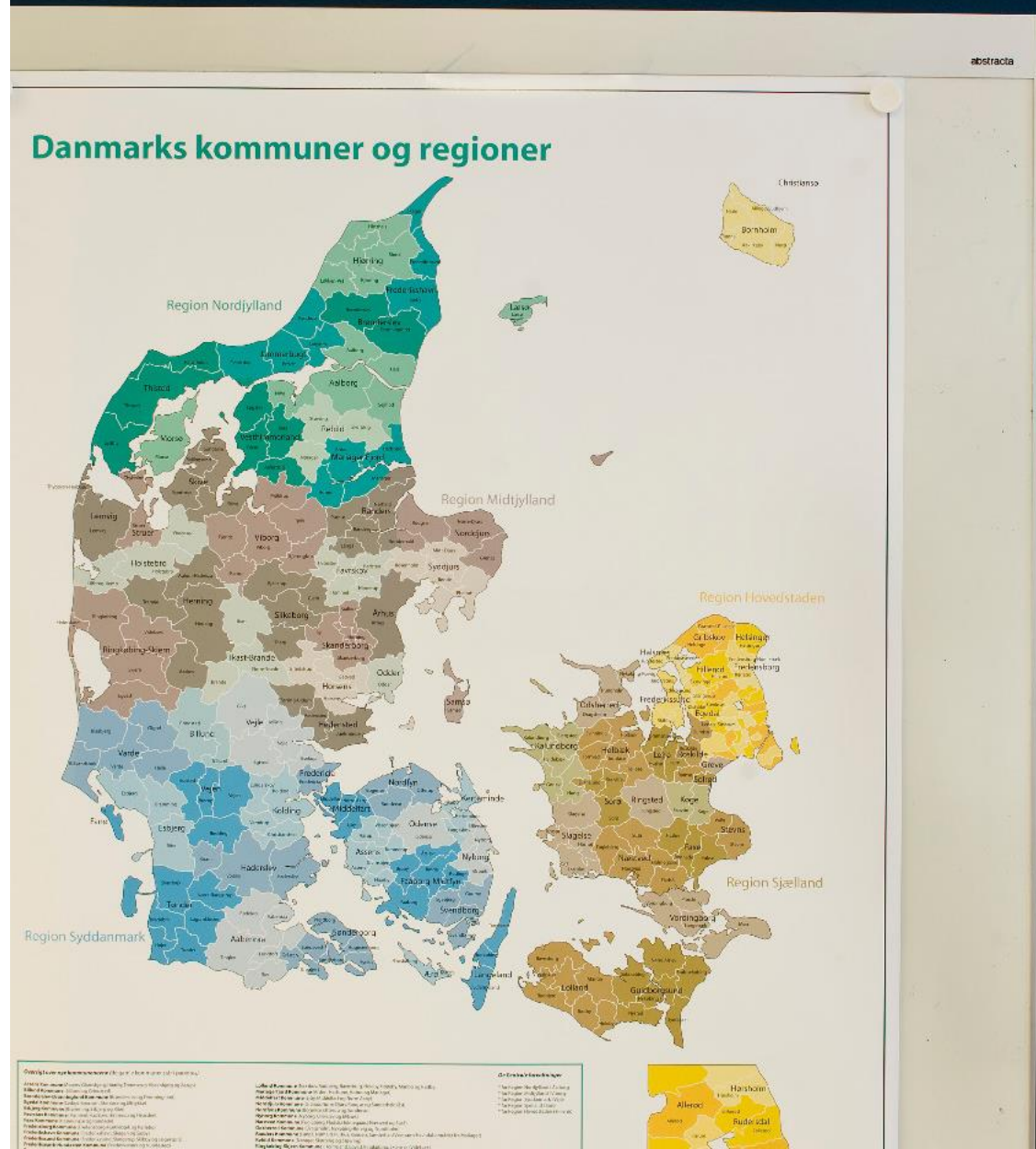


VELKOMMEN
PROGRAMLEDERMØDE FEBRUAR 2022

Vi tjekker lyd kl. 09:55 og starter kl. 10:00

67 deltagende kommuner 28. februar

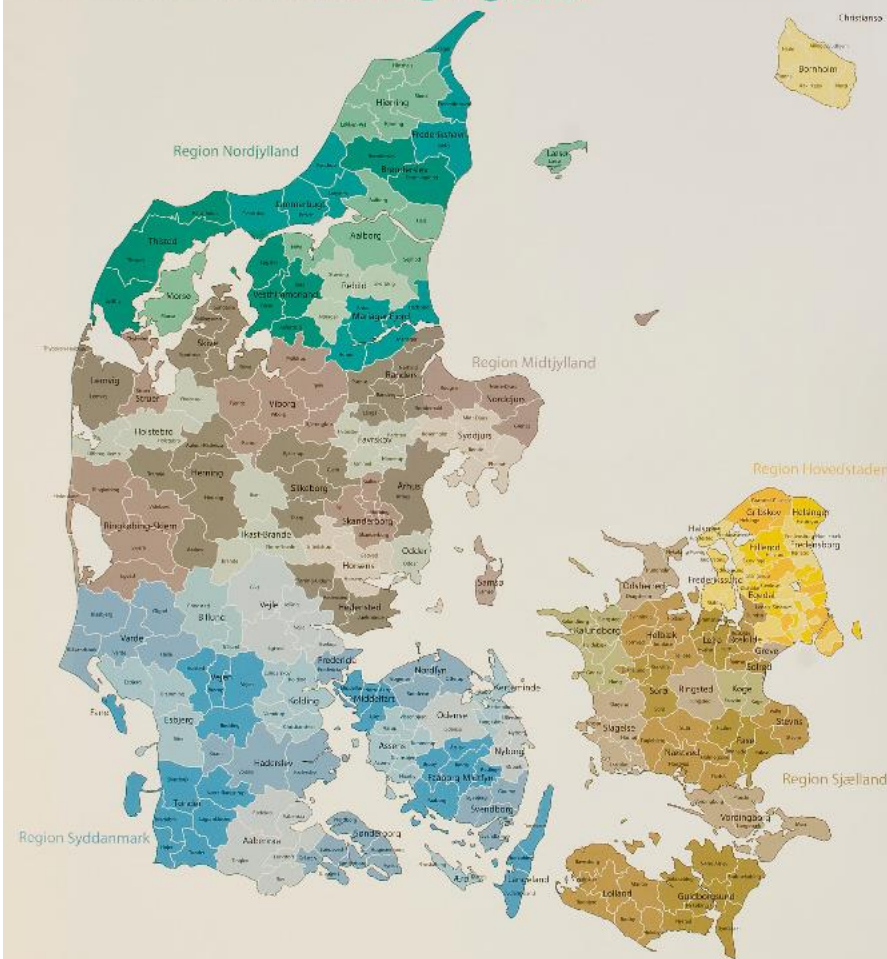
Albertslund Kommune	Gribskov Kommune	Køge Kommune	Skive Kommune
Allerød Kommune	Guldborgsund Kommune	Lejre kommune	Slagelse Kommune
Assens Kommune	Haderslev Kommune	Lolland kommune	Solrød Kommune
Ballerup Kommune	Halsnæs Kommune	Lyngby-Taarbæk Kommune	Stevns Kommune
Billund Kommune	Hedensted kommune	Middelfart Kommune	Svendborg kommune
Bornholms Regionskommune	Helsingør Kommune	Morsø Kommune	Syddjurs Kommune
Brønderslev Kommune	Herlev Kommune	Norddjurs Kommune	Thisted Kommune
Esbjerg Kommune	Herning Kommune	Nordfyns Kommune	Tønder Kommune
Favrskov Kommune	Hillerød Kommune	Nyborg Kommune	Vallensbæk Kommune
Fredensborg Kommune	Holbæk Kommune	Odder Kommune	Vejle Kommune
Fredericia Kommune	Holstebro Kommune	Odense Kommune	Vesthimmerlands Kommune
Frederiksberg Kommune	Horsens Kommune	Randers Kommune	Viborg Kommune
Frederikshavn kommune	Hvidovre kommune	Rebild Kommune	Vordingborg Kommune
Frederikssund Kommune	Hørsholm kommune	Ringsted Kommune	Ærø Kommune
Faaborg-Midtfyn Kommune	Ikast-brande kommune	Roskilde Kommune	Aabenraa Kommune
Gentofte Kommune	Jammerbugt Kommune	Silkeborg Kommune	Aarhus Kommune
Gldsaxe Kommune	Kolding Kommune	Skanderborg Kommune	



29 deltagende kommuner 1. marts

- | | |
|-----------------------|---------------------------|
| Brøndby Kommune | Køge Kommune |
| Dragør Kommune | Mariagerfjord Kommune |
| Egedal Kommune | Morsø Kommune |
| Furesø Kommune | Næstved Kommune |
| Glostrup Kommune | Odense Kommune |
| Greve Kommune | Odsherred Kommune |
| Gribskov Kommune | Ringkøbing-Skjern Kommune |
| Haderslev Kommune | Rødovre Kommune |
| Hedensted Kommune | Sorø Kommune |
| Hillerød Kommune | Sønderborg Kommune |
| Hjørring Kommune | Varde Kommune |
| Hvidovre Kommune | Vejen kommune |
| Høje-Taastrup kommune | Aalborg Kommune |
| Ishøj Kommune | |
| Kalundborg Kommune | |
| Københavns Kommune | |

Danmarks kommuner og regioner



Danmarks Kommuner og Regioner 2014
 Udgivet af Danmarks Statistik
 © 2014 Danmarks Statistik
 Alle rettigheder forbeholdt.



Velkommen og dagens agenda

10.00 - 10.05 Velkommen og opfølgning fra sidste programledermøde

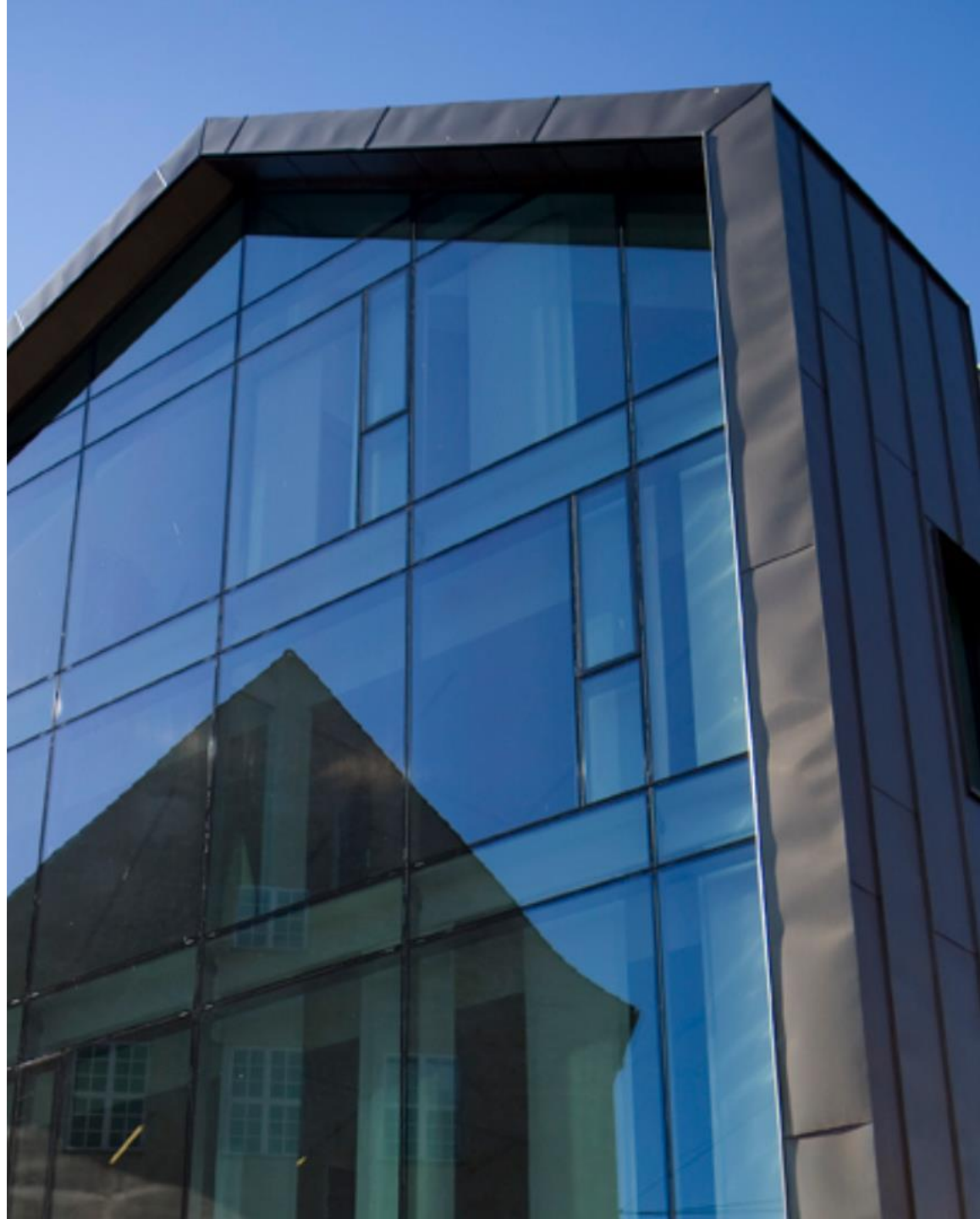
10.05 - 10.25 Proces og håndtering af fejl fra UDKs fagsystemer UDKBO og UDKPE

10.25 - 10.35 Udfasning af kritiske forudsætningsystemer (U:KFS)

10.35 - 11.25 Nyt fra KOMBIT, herunder KLIK opgaver

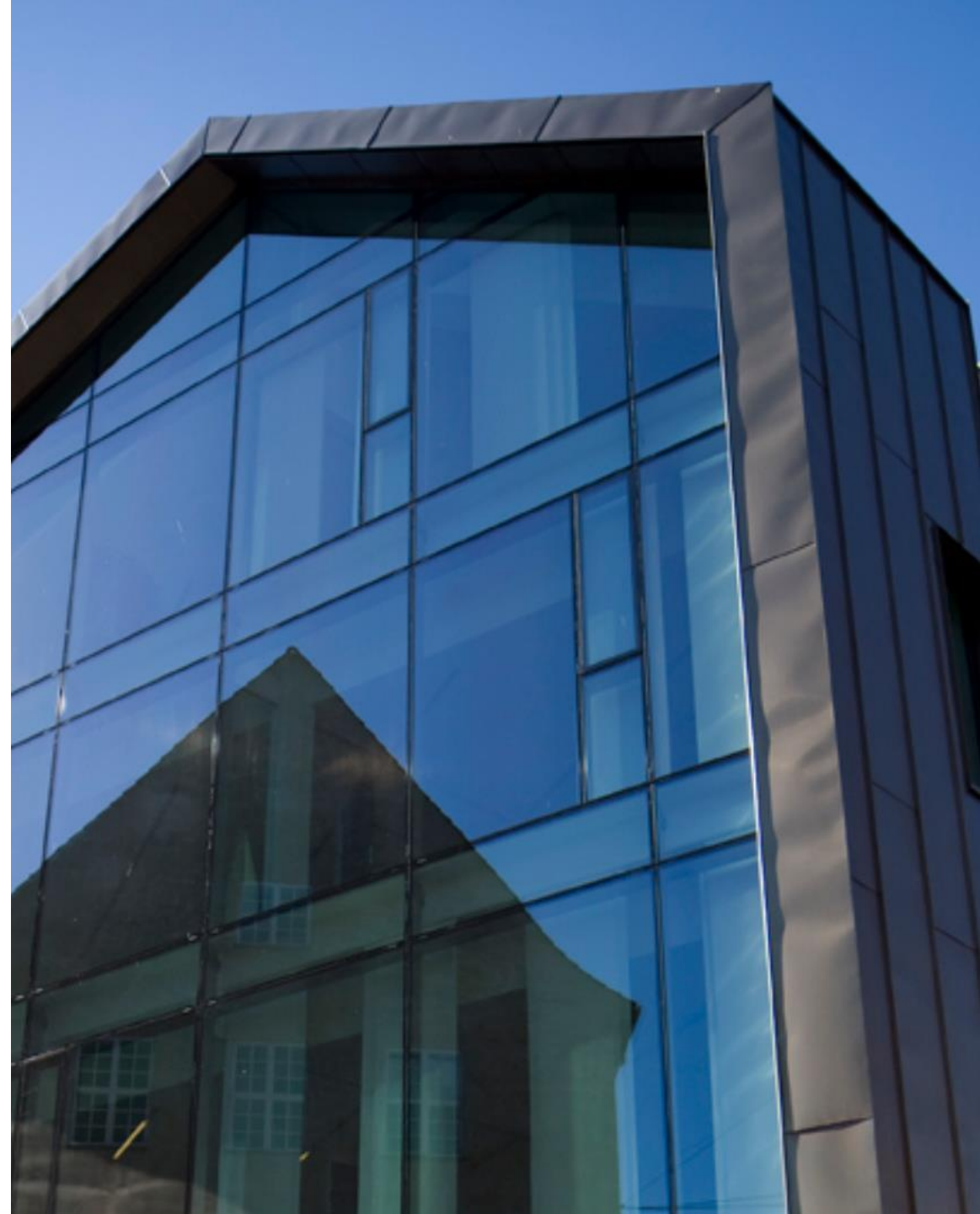
11.25 - 11.30 Evaluering og Tak for i dag

TEAMS



Opfølgning fra sidste møde

- 1) Yammer virker igen 😊
- 2) Nyt produkt til programlederne KOMBIT opgaveoversigt 2022
- 3) Kommende arrangementer om den fælleskommunale infrastruktur



Kommende arrangementer om den fælleskommunale infrastruktur



Basiswebinar om den fælleskommunale infrastruktur

På basiswebinaret introducerer KOMBIT kommunernes fælleskommunale infrastruktur og centrale integrationer i infrastrukturen.

[Klik her for at tilmelde dig](#)

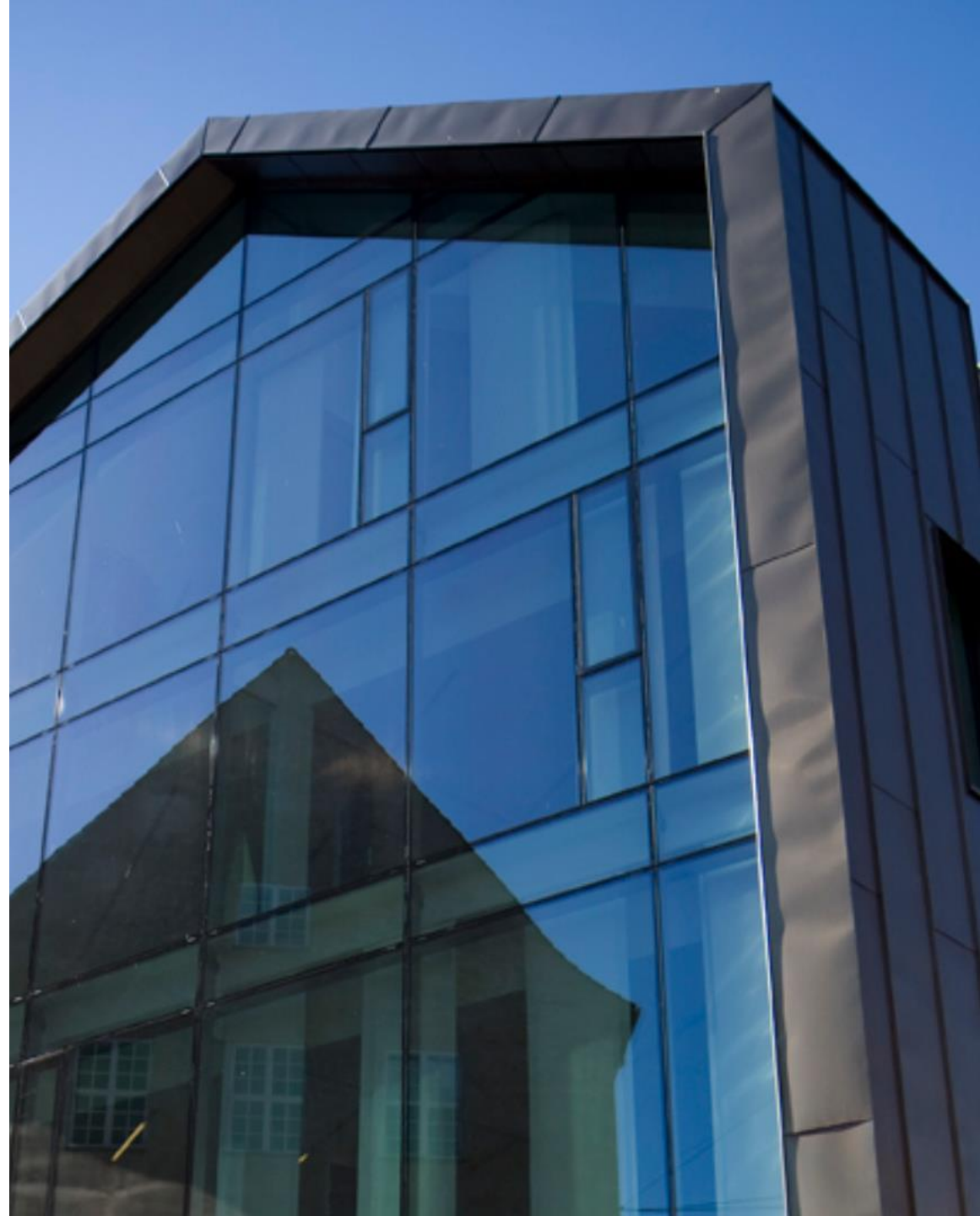


Kommunernes Data- og Infrastrukturday 2022

Dagen er dedikeret til at stille skarpt på kommunernes og leverandørernes tilslutning til og anvendelse af den fælleskommunale infrastruktur og hvordan den konkret skaber værdi.

Tilmelding åbner snart!

[Læs mere her](#)



FEJLHÅNDBLING

Her vil Jens Hornemann og Mie Holmsgaard Rasmussen fortælle om fejlhåndtering i forbindelse med UDK PE's og UDK BO's ibrugtagning og anvendelse af ØIR-finans integrationen



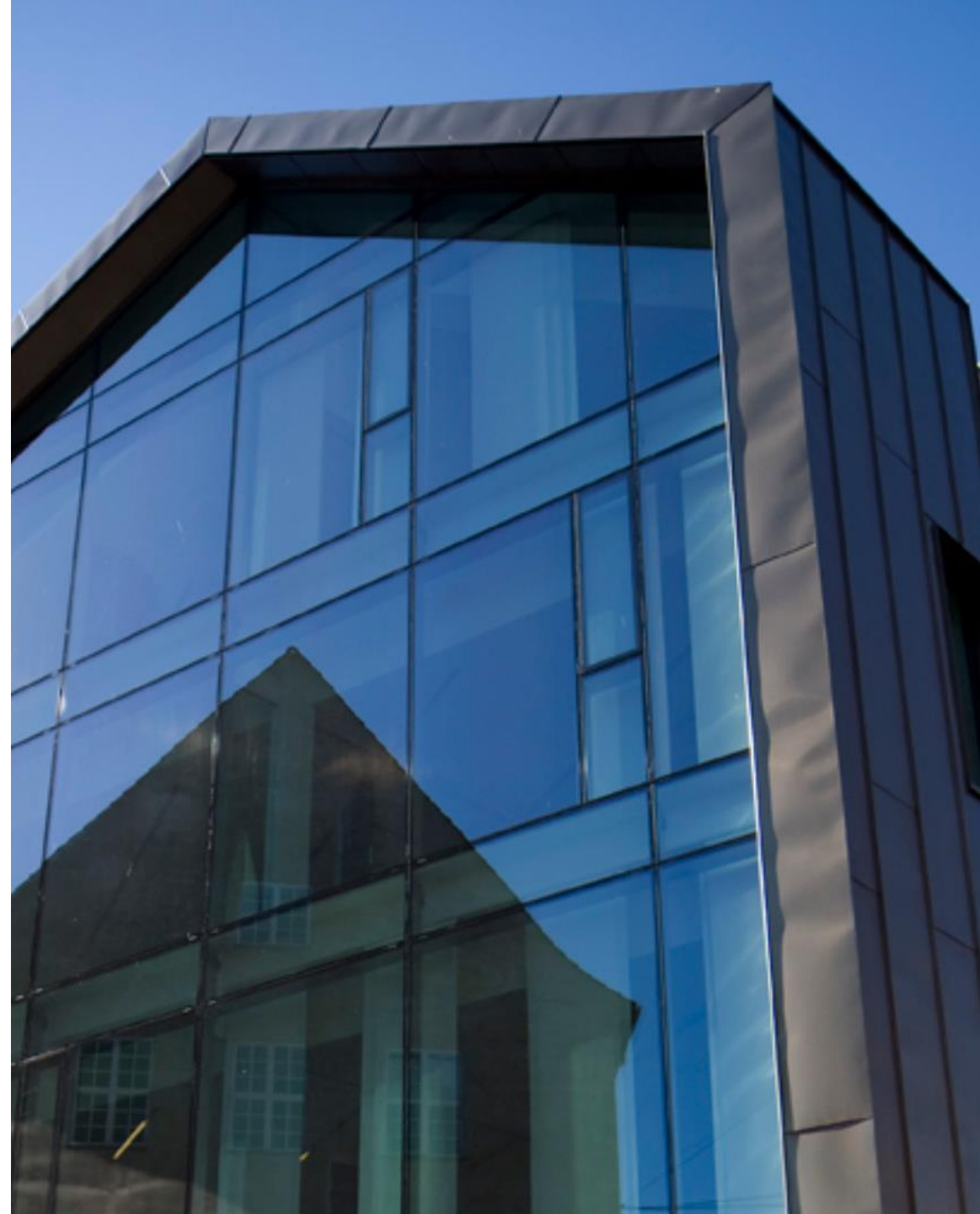
xjho@kombit.dk

mhr@kombit.dk

Hvad er spørgsmålet?

Med afsæt i en henvendelse fra Fujitsu har Esbjerg Kommune som én af flere kommuner spurgt:

Hvorfor er der etableret en *særlig proces* vedrørende incident håndtering i forbindelse med kommunernes ibrugtagning af fagsystemerne fra UDK?



Baggrund - til forståelse

UDK Boligstøtte og UDK Pension leveres af UDK/ATP som led i en aftale mellem kommunerne og ATP, der går tilbage til monopolbruddet.

UDK/ATP er *ikke systemleverandør* i gængs forstand og har af samme grund ikke etableret en forretningsmæssig supportorganisation, der kan drifte og vedligeholde løsningerne.

UDK/ATP er en *myndighed*, der overdrager data til en anden myndighed - det giver en anden ansvarsrelation, der kun delvis er beskrevet i integrationsbeskrivelsen.

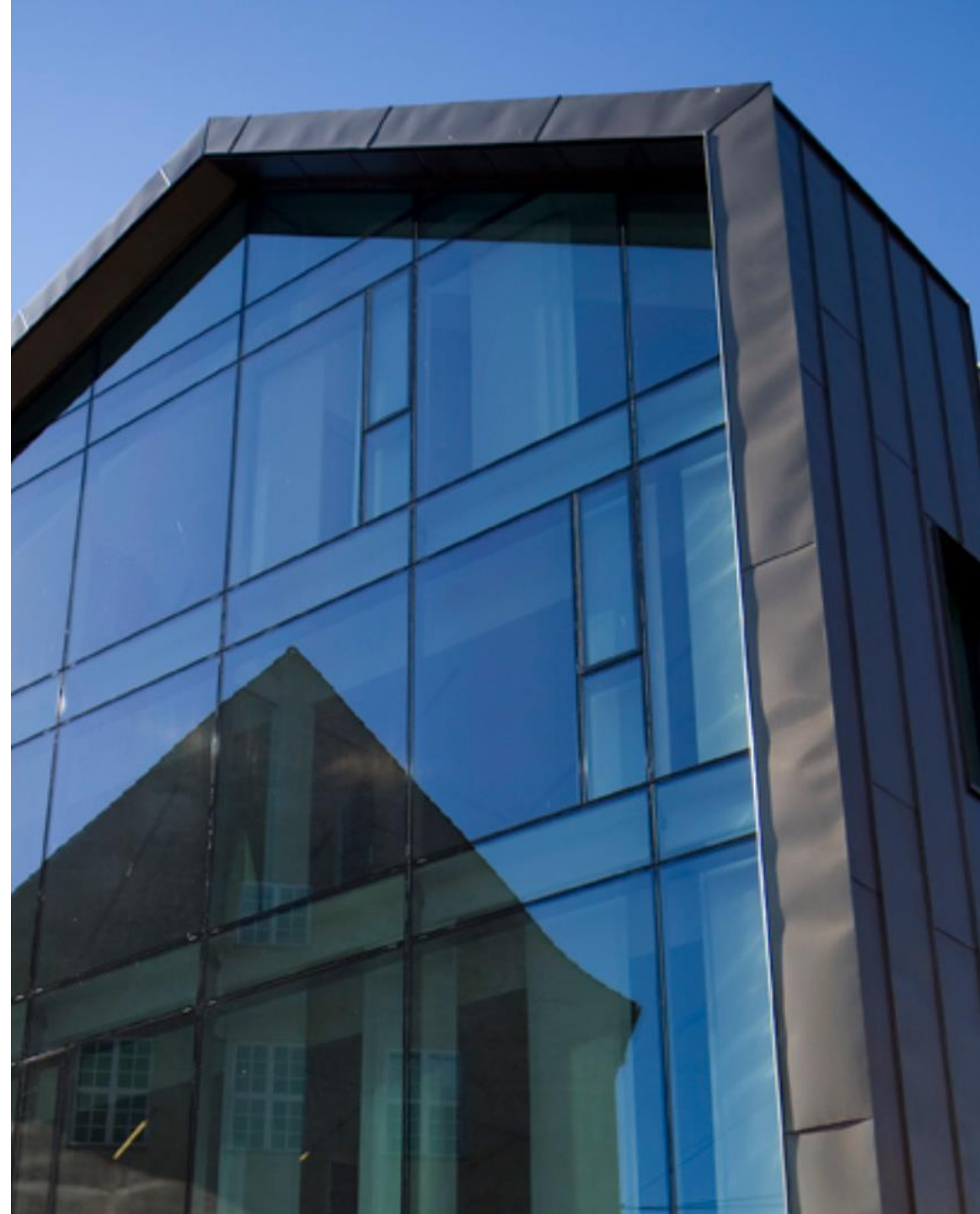
Derfor er der tilrettelagt en særlig proces.



Hvad kendetegner den særlige proces?

Den særlige proces er kendetegnet ved to afvigelser fra ”standardprocessen”, som den beskrives i integrationsbeskrivelsen:

- 1) Det er kommunens ansvar og initiativ at *initiere fejlrettelse* for de incidents, der skal udbedres på kommunens side
- 2) Der vil i forbindelse med ibrugtagning *ikke være automatisk genfremsendelse* af bilag. hvis incidentet vedrører kommunens side.



Hvad indebærer den særlige proces?

Den særlige proces indebærer to kritiske opmærksomhedspunkter for kommunen:

- 1) At kommunen selv skal overvåge dataoverdragelsen og være opmærksom på incidents, der skal udbedres af kommunen
- 2) At kommunen selv skal håndtere incidents og herefter aktivt bede UDK om at genfremsende bilag



Hvad har vi gjort i KOMBIT?

I KOMBIT har vi i samarbejde med UDK og ERP-leverandørerne forsøgt at lette kommunernes arbejde:

- 1) Der er udarbejdet en håndteringsvejledning til kommunerne, der specifikt i forhold til eget ERP-system beskriver fejltypen /scenarier og handlinger. For kommunerne er der i væsentlighed 2 fejlkilder:
(a) mapning af konti i omsætningstabel og (b) lukkede bogføringsperioder.
- 2) Der kan fra vejledningerne linkes til et nyt supplement til integrationsbeskrivelsen, der beskriver valideringsflow for dataoverdragelse mellem myndigheder med en samlet oversigt over alle mulige fejltypen



Hvad sker der efter ibrugtagning?

- Langt de fleste fejltyper vil være håndteret ”for good”
- UDK etablerer automatisk genfremsendelse af afviste bilag - også de, der skyldes kommune incidents
- Dialog med ERP-leverandørerne om eventuel forbedret understøttelse af kommunerne i forhold til effektiv og løbende overvågning og håndtering af incidents
- KOMBIT kommer til at udgive en driftshåndbog målrettet ØiR snitfladerne - og herunder med beskrivelse af særlige processer i forbindelse med dataoverdragelse mellem myndigheder



KMD Sag Exit og U:KFS

Tom Bøgeskov er ikke færdig med at fortælle om U:KFS. Der redegøres for nyeste status i projektet samt nyt fra KMD Sag Exit



tob@kombit.dk

KOMBITs tilgang

KOMBITs tilgang bygger bl.a. på at få ryddet op i tidligere sagarkiver i forbindelse med og efter implementeringen af de fagsystemer KOMBIT forvalter på vegne af kommunerne. Som eksemple på dette, kan nævnes:

- I februar gik Kommunepension (KP) i luften

Efter dialog med KMD, er der data i 5 specifikke tabeller, den enkelte kommune skal tage stilling til, de øvrige er opsamlet i den nye KP løsning.

KMD melder ud med frist for stillingtagen, således der kan køres slettekørsler.



Status KMD Sag

52 kommuner har pt. sagt deres aftaler op

Den enkelte kommune vil kunne hente egne økonomiske gevinster ved opsigelse, men forudsætningsbesparelsen, hentes først når alle 98 er med.

I forhold til spørgsmålet om hastighed og merpriser er KOMBIT i dialog med KMD og Rigsarkivet, bl.a. i forhold til at sikre de oprindelige aftaler bliver holdt og der ikke forhales ifht. afslutning

Spørgsmål angående KMD Sag exit kan sendes til

SAPA@kombit.dk



Samarbejde om KMD Sag exit

KOMBIT og KMD har startet et samarbejde, som har udmøntet sig i konkrete **produkter, retningslinjer og webinarer**, som skal hjælpe kommunerne mest muligt ift. den praktiske opgave, samt de dertilhørende overvejelser vedr. udfasningen og opsigelsen af KMD Sag.



KMD Sag exit samarbejde

SAPA og KMD har i fællesskab udarbejdet en række produkter:

[En drejebog](#) - som er et forsøg på at lave en simpel og overskuelig opstilling af de opgaver som kommunerne bør gennemføre, eller som minimum tage stilling til, inden KMD Sag kan opsiges.

[En FAQ](#) - som der samler generelle spørgsmål vedr. KMD Sag exit.

Et standard oprydningsprogrammel, der sikre oprydning efter bl.a. KMD dagpenge.

Dertil er der bliver udpeget en KMD Sag exit ansvarlig i hver kommune, som står får håndteringen af KMD Sag exit opgaverne.

Yderligere er der blevet afholdt en række webinarer i efteråret, som har vendt de vigtigste emne og problemstillinger med henblik på kommunernes exit.



U-KFS

DÆKKER BÅDE UDK OG KOMMUNALE LØSNINGER

Løsning	Fagløsning/forudsætningsløsning	Forankring	Status	Last Mover	Alternativ
P-data	Forudsætningsløsning	KOMBIT	Under udfasning	ESR ved udgang af 2023 eller VALG ca. april 2024	CPR via SP og buffet
V-Data	Forudsætningsløsning	KOMBIT	Under udfasning	ESR ved udgang af 2023	
KMD indkomst/FIF	Forudsætningsløsning	KOMBIT	Under udfasning	KMD Aktiv	Lukkes 2020
KSP/CICS/LOS	Forudsætningsløsning	KOMBIT	Under udfasning	ESR ved udgang af 2023 eller VALG ca. april 2024	
KMD Doc2Archive	Forudsætningsløsning	KOMBIT	Under udfasning	ESR ved udgang af 2023	
KMD Udbetaling	Forudsætningsløsning	KOMBIT	Under udfasning	KSD – Tidsplan ukendt	KOMBIT planlægger omlægning til SKAT DUPLA udstilling samt anvendelse af NemKONTO
KMD Indkomst	Forudsætningsløsning	KOMBIT	Under udfasning	KSD – Tidsplan ukendt	
KMD Arkivering	Forudsætningsløsning	KOMBIT	Under udfasning		
KMD Sag	Forudsætningsløsning	KOMBT	Under udfasning	KMD Sag Exit	
KMD Aktiv	Fagløsning	KOMBIT	KY er nu i fuld drift over de kommende måneder gennemføres kassation og slutarkivering, således økonomi udløses		
KMD Boligstøtte	Fagløsning	UDK	UDKBO – i drift		I.a.b.
KMD Børnefamilieydelse	Fagløsning	UDK	UDKFY – i drift		I.a.b.
Dagpengesystemet 1 (Barsel-del)	Fagløsning	UDK	Barsel – i drift		I.a.b.
Dagpengesystemet 2 (Sygedagpenge-del)	Fagløsning	KOMBIT	KSD – Lukket		
KMD Social Pension 1 (Folkepension)	Fagløsning	UDK	UDKPE – i drift		I.a.b.
KMD Social Pension 2 (Tillægspension)	Fagløsning	KOMBIT	KP i drift exit plan aftalt		
KMD Underholdsbidrag	Fagløsning	UDK	UDKFY – i drift		I.a.b.
KMD Valgudskrivning	Fagløsning	KOMBIT	Forventes i drift 2024		

VI DIGITALISERER PÅ KOMMUNERNES PRÆMISSER OG SIKRER DEN KOMMUNALE SEKTOR INDFLYDELSE OG GEVINSTER

Nyt fra KOMBIT:

- Fællesfaglige begreber (FFB) i KOMBIT
- Fælleskommunal adgangsstyring for brugere
- Forvaltningshåndbog KY
- Status Kommunernes Pensionssystem
- Status Valg løsning
- Pausering af eoj løsningernes integration til indekserne
- KOMBIT opgaveoversigt 2022
- KLIK opgaver



FÆLLES FAGLIGE BEGREBER FORVALTNINGSENHEDEN



Forretningspecialist Susanne Andersen sja@kombit.dk
Forretningspecialist Sara Rasmussen spr@kombit.dk

Fælles Faglige Begreber FFB

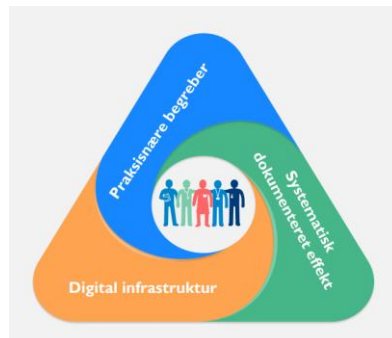
Hvad er FFB?

Dokumentations- og Digitaliseringsprojekt på det specialiserede voksenområde.

Bygget ind i Voksenudredningsmetoden (VUM)

KOMBITs rolle

KOMBIT drifter og vedligeholder
(evt. ændrer) FFB Datastandarden.



Hvad får kommunerne for de 0,40 kr.

- Drift og vedligehold af datastandarden
- Daglig praksisnær dialog via spoc FFB@kombit.dk
- Løbende dialog med It-leverandører ift. data kompatibilitet
- Netværksmøder og yammergruppe
- Synergi FSIII/FFB



Eksempler på fælles kommunale tilstande til forskellige funktionsområder

197 Tilstande per september 2020:

- Voksen Social og Handicap: 64
- Forebyggelse og sundhedsfremme: 20
- Genoptræning: 40
- Sygepleje: 43
- Hjemmepleje: 30

Funktionsområder	Voksen Social og Handicap	Forebyggelse og Sundhedsfremme	Genoptræning	Sygepleje	Hjemmepleje
Fælles kommunale tilstande	Hørelse	Respiration	Vaske sig	Respirationsproblemer	Have lønnet beskæftigelse
	Stemme og tale	Cirkulation	Kropspleje	Cirkulationsproblemer	Ændre kropstilling
	Syn	Smerte	Gå på toilet	Problemer med personlig pleje	Forflytte sig
	Bevægelse	Kontinens	Af- og påklædning	Problemer med daglige aktiviteter	Løfte og bære
	Smerte og sansefunktioner	Ernæring	Spise og drikke	Problemer med kommunikation	Gå
	Bevidsthedstilstand	Vægt	Varetage egen sundhed	Akutte smerter	Bevæge sig omkring
	Orienteringsevne	Mobilitet og bevægelse	Lave mad	Periodevise smerter	Udføre daglige rutiner
	Igangsætning og motivation	Håndtere genstande	Lave husligt arbejde	Kroniske smerter	Skaffe sig varer og tjenesteydelser
	Psykosociale funktioner	Søvn og hvile	Indkøb	Problemer med synssans	Lave mad
	Intellektuelle funktioner	Emotionel funktion	Muskelfunktion	Problemer med lugtesans	Lave husligt arbejde
	Hukommelse	Kropsopfattelse	Ledfunktion	Problemer med hørelse	Vaske sig
	Kost	Fysisk aktivitet	Koordination	Problemer med smagssans	Gå på toilet
	Søvn	Daglige aktiviteter	Ændre og opretholde kropstilling	Problemer med følesans	Kropspleje
	Døgnrytme	Kognitiv funktion	Gang og Bevægelse		Af-og påklædning
	Motion	Sociale relationer	Håndtere genstande		Spise
	Tobak	Sundhedskompetence	Færden med transportmidler		Orienteringsevne
	...	Spisemønster	Fødeindtagelse		...
			

FÆLLESKOMMUNAL ADGANGSSTYRING FOR BRUGERE



Chefkonsulent Rasmus Halkjær Iversen rhi@kombit.dk

Ny version af Context Handler på vej

I 2022 leveres en ny version af Context Handleren (Fælleskommunal Adgangsstyring for brugere). Det sker hen over to releases:

- 1. release er i maj
- 2. release forventes i oktober (*afhængighed til DIGST's tidsplan for NemLog-in3*)

Den nye version vil bl.a. være klargjort til at kunne håndtere sikringsniveauer i henhold til NSIS (National Standard for Identiteters Sikringsniveauer).

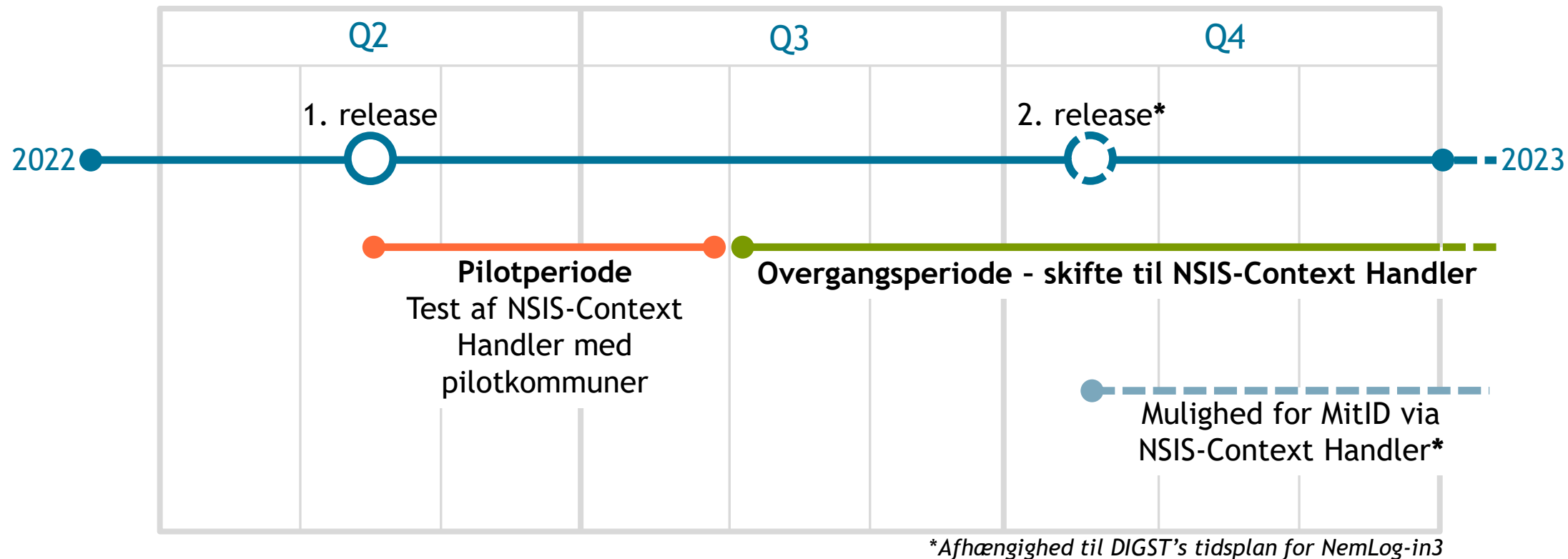
Vi kalder derfor midlertidigt den nye version for **NSIS-Context Handler** for at kunne skelne den fra nuværende Context Handler.

På næste slide kan du få overblik over planen for test og ibrugtagning af NSIS-Context Handler.

Her kan du læse mere

- [Om Fælleskommunal Adgangsstyring for brugere i Digitaliseringskataloget](#)
- [Om NSIS-standarden hos Digitaliseringsstyrelsen](#)
- [Om KL's projekt til støtte og sikring af koordinering af implementering af NSIS i kommunerne hos KL/KOMBIT Videncenter](#)

Tidslinje for test og ibrugtagning af NSIS-Context Handler



- Vi sender yderligere information ud op til henholdsvis 1. og 2. release
- Kommunerne vil modtage KLIK-opgave vedr. overgang til NSIS-Context Handler
- I overgangsperioden vil der være to kørende versioner af Context Handler; den nuværende og NSIS-Context Handler

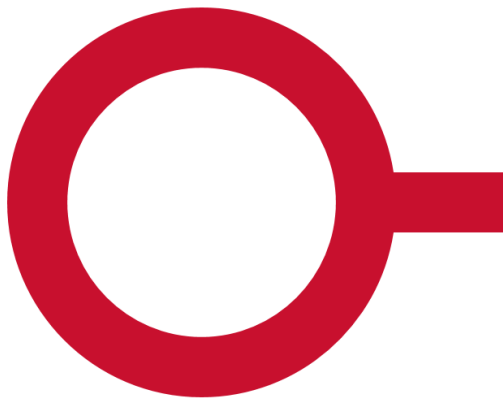
FORVALTNINGSHÅNDBOGEN FOR KY

Programchef Christian Aalbæk Nielsen xcaa@kombit.dk

Forvaltningshåndbogen for KY

Forvaltningshåndbog er et opslagsværk til kommunerne til brug for forvaltningsopgaven med drift af KY.

- Håndbogen tager udgangspunkt i de mest gængse hændelser, som giver anledning til ændringer i opsætningen af KY
- Håndbogen giver kommuner en vejledning til, hvad de skal gøre, hvis en hændelse indtræffer
- Håndbogens version 2 består af 15 hændelsesbeskrivelser

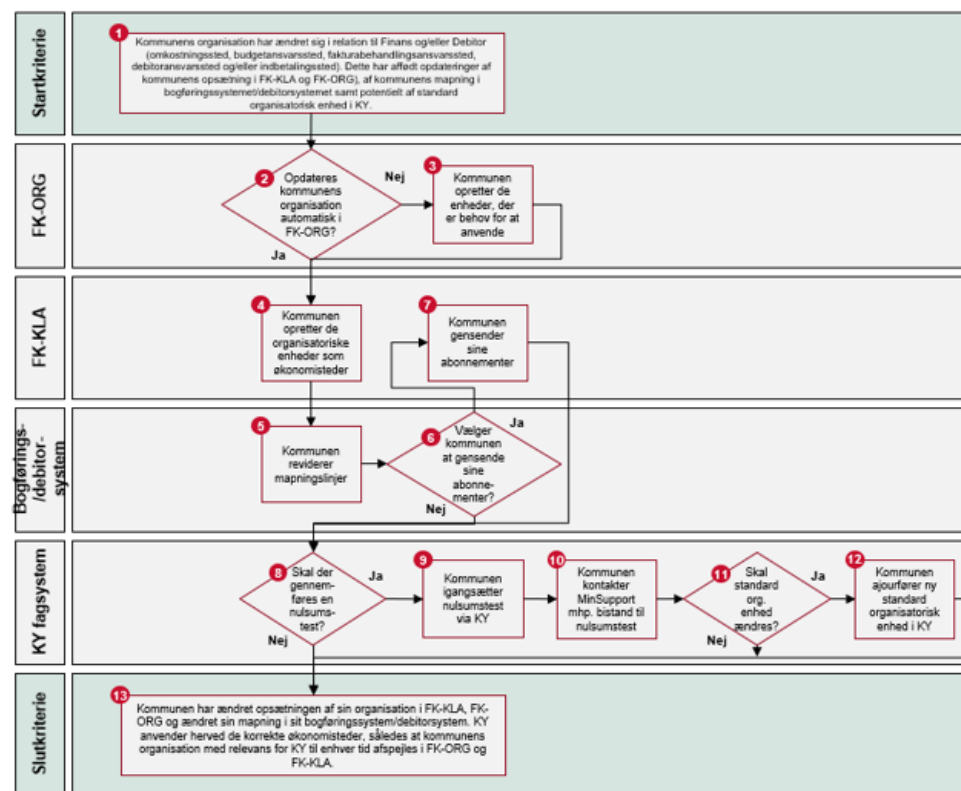


Eksempel på en hændelsesbeskrivelse fra Forvaltningshåndbogen

En tekst del på 1-2 sider, der beskriver detaljer vedrørende hændelsesbeskrivelsen

Titel	Beskrivelse
Hændelses ID	1
Startkriterie	Kommunens organisation har ændret sig i relation til Finans og/eller Debitor (<i>omkostningssted, budgetansvarssted, fakturabehandlingsansvarssted, debitoransvarssted og/eller indbetalingssted</i>). Dette afføder opdateringer af kommunens opsætning i Fælleskommunalt Klassifikationssystem (FK-KLA) og Fælleskommunalt Organisationssystem (FK-ORG), af kommunens mapning i bogførings- og/eller debitorsystemet samt potentielt af opsætningen af standard organisatorisk enhed i KY.
Konsekvens hvis hændelsen ikke håndteres	KY kan ikke bogføre korrekt. Det kan medføre, at kommunen ikke korrekt kan aflægge regnskab.
Involverede parter	<p>Interne parter</p> <ul style="list-style-type: none"> Administrator af FK-ORG; trin 2 ØiR finans-/debitoradministrator og/eller administrator af FK-KLA; trin 4, 6, 7 ØiR finans-/debitoradministrator og/eller systemansvarlige for bogføringsystemet/debitorsystemet; trin 5 Systemansvarlig for KY og/eller systemadministrator; trin 8-12 <p>Eksterne parter</p> <ul style="list-style-type: none"> ERP-leverandør; trin 5 Netcompany; trin 10
Berørte systemer	<ul style="list-style-type: none"> Fælleskommunalt Klassifikationssystem (FKL-KLA) Fælleskommunalt Organisationssystem (FK-ORG) Kommunens bogføringssystem/debitorsystem (ERP) Kommunernes Ydelsessystem (KY)
Omfang og varighed for gennemførelse	Se afsnit 2.1.3 Komplexitet i udførelsen af hændelser under Afgrænsninger og afhængigheder for en beskrivelse af hvad der har indflydelse på omfang og varighed for gennemførelse af en hændelse.
Arbejdsbeskrivelse	<p>Kommunen har i forbindelse med implementeringen af KY opsat minimum et af hvert af følgende økonomisteder; <i>omkostningssted, budgetansvarssted, fakturabehandlingsansvarssted, debitoransvarssted og/eller indbetalingssted</i>.</p> <p>Såfremt kommunen har behov for at ændre et eller flere af disse til en anden af kommunens organisatoriske enheder, skal kommunen foretage sig følgende:</p> <ol style="list-style-type: none"> Startkriterie: Kommunens organisation med relevans for KY har ændret sin

En optegning af processen i et svømmebandediagram



KOMMUNERNES PENSIONSSYSTEM



Projektchef Jane Thompson jat@kombit.dk

Status - afsluttede aktiviteter

- Konvertering af data fra KMD til KP Basis
- Alle kommuner har taget KP Basis i brug
- Netcompany har løst fejl løbende, i et godt tempo og uden ”pukler”
- Omfattende understøttelse af ”(KLIK opgave MI 25) Gennemførelse af nulsumstest” sideløbende med idriftsættelsen (93 kommuner er nået *helt* i mål inden første månedskørsel)
- Kommunerne har gennemgået konverterede sager for at sikre korrekt administrativ enhed (pr. 18.2 har 88 fuldført, 7 påbegyndt og 4 ikke påbegyndt)
- Kommunerne har gennemført produktionsverifikation (pr. 18.2 har 65 fuldført, 21 påbegyndt og 13 ikke påbegyndt)
- Månedskørslen i februar



Planlagte aktiviteter - forretning

- Produktstrategi skal afstemmes med den kommunale styregruppe
- Indhold til release 2 (sept. 2022) er nu endeligt lagt fast
- Vi har fået mange gode input til KLIK-opgaver, som vi arbejder videre med.
 - KLIK-opgaver til release 2.0 forventes oprettet i nyt "projekt" i KLIK, og bl.a. arbejder vi på at skabe bedre overblik og tydeligere sammenhænge mellem opgaverne. Flere kommuner inddrages i ovenstående samt review af de konkrete KLIK-opgaver



Planlagte aktiviteter - projektledelse

- Drift prøve skal afvikles og godkendes.
- Faseskifte (fase-4 til fase-5) fra udvikling til forvaltning
- Projekt økonomi skal gøres op tilbage fra 2014
- Projektholdet (KOMBIT og leverandør) justeres til forvaltningsfasen
- Processer osv. for at kunne drive forvaltning skal være på plads



Opgaver i forlængelse af idriftsættelsen

- Fortsat opgave i relation til ”(KLIK opgave MI 49) Korrigér administrative enheder på konverterede sager”
- (KLIK opgave UI 13) Håndtér kommunens MAF afregninger ifm. sidste månedskørsel (systemadministrator)
- Div. Omkring oprydning og nedlukning af KMD SPK og KMD KMF
- Overlevering til KOMBIT projektet ‘Ud af KMD SAG’
- Stillingtagen til sletning i Doc2Archive (for dokumenter der IKKE er dækket af ‘Ud af KMD SAG’)



PAUSERING AF EOJ LØSNINGERNES INTEGRATION TIL INDEKSERNE



Chefkonsulent Peter Hansen peha@kombit.dk

Indhold

- KL/KOMBIT har meldt tænkepause - hvorfor har vi det?
- Taskforcens opgave
- Planen



KOMBIT
Kommunernes it-fællesskab

Hvorfor tænkepause? hvad handler sagen om?

Baggrund

- KL og KOMBIT har modtaget en række henvendelser fra kommuner, som er utilfredse med den måde EOJ løsningerne overfører sag og ydelsesdata til Indekserne
- Der er rejst kritik af, at implementeringen vil føre til ændringer i slutbrugerens arbejdsgange og dermed påføre et øget registreringsbehov

KL og KOMBIT reagerer fordi:

- Udfordringerne kan få betydning for de overbliksløsninger der skal bruge EOJ data (SAPA, Borgerblikket, Helhedsorienteret Indsats mv.) - og potentielt set også Infrastrukturen
- Vi naturligvis bliver nødt til at tage kritikken alvorligt og undersøge mulige løsningsmuligheder

A blue folder with the KOMBIT logo and the text 'Kommunernes it-fællesskab' is shown on a dark surface. A glass of water is partially visible on the right side of the image.

KOMBIT
Kommunernes it-fællesskab

Udfordringsbilledet

Vi har (foreløbig) identificeret 6 problemstillinger - her, nogle eksempler

1. Nogle sager ved man ikke hvad de handler om før de er afgjort

SAPA og Borgerblikket vil gerne kunne vise en sag allerede, når kommunen fx har modtaget en henvendelse fra en borger og ikke først når sagen er afgjort. Samtidig stiller SAPA, Borgerblikket og FK Indekserne krav om, at alle sager skal have tilknyttet et KLE-nummer, som bl.a. anvendes til dataafgrænsning i forhold til roller og rettigheder. På omsorgsområdet modtager man ofte henvendelser, hvor det fra starten ikke er klart, hvilken hjælp borgeren har brug for, hvorfor man først ved afgørelsen kan påføre et KLE-nummer

2. Et samlet afgørelsesbrev selvom det dækker flere emner

Omsorgsområdet modtager henvendelser, som omhandler flere KLE-numre, fx at borgeren har brug for en rollator og også har brug for at få fjernet dørtrin i deres lejlighed. Pga. de forskellige KLE-numre skal dette behandles som to sager og dermed skal der sendes to afgørelser til borgeren. Omsorgsområdet ønsker at holde disse bevillinger samlet i én afgørelse og dermed i en samlet sag

....



OMB:T
mmunernes it-fællesskab

Taskforcens opgave

Afdække udfordringer

- Taskforcen undersøger de 6+ udfordringer der knytter sig til EOJ løsningernes overførsel af sag/ydelsesdata til Indekserne

Undersøge løsningsmodeller

- Taskforcen undersøger hvilke mulige løsninger der kan imødekomme udfordringerne
- Vurderer de forretningsmæssige og tekniske konsekvenser ved at implementere løsninger

Involvering af kommuner og leverandør

- Verifikation af udfordringer og løsninger sker sammen med alle EOJ/ESJ leverandører og 10 kommuner

Taskforcen består af

- KL Sundhed/Social, KL Digitalisering, KOMBIT KDI, KOMBIT SAPA/BOB, KOMBIT/FSIII



KOMBIT
Kommunernes it-fællesskab

Plan

Taskforcen arbejder frem til uge 13

- Vi orienterer jer om hvilke konklusioner og anbefalinger vi er nået frem til sammen med involverede kommuner og leverandører
- Vi har endnu ikke taget stilling til, hvordan vi orienterer jer
- Taskforcen vil sandsynligvis fortsætte arbejdet efter uge 13, da vi får brug for mere tid til at trykprøve løsninger

A blue folder or brochure is shown in the bottom right corner of the slide. It features the text 'OMB:T' in large white letters, with 'mmunernes it-fællesskab' written in smaller white letters below it. To the right of the folder is a clear glass filled with water, showing ripples on the surface. The background is a dark, solid color.

OMB:T
mmunernes it-fællesskab

KOMBIT AKTIVITETER 2022



Forretningsudvikler Jens Kastenskov jka@kombit.dk



KOMBIT AKTIVITETER 2022



Budgetvejledning 2022
Skrivelse 6-4
Redaktionen sluttet den 30. juni 2021

1

6-4 Supplementsskrivelse vedr. administration og IT



Den fælleskommunale it-infrastruktur

- Infrastrukturens onboarding-program, og herunder ibrugtagning af flere løsninger
- Implementeringsopgave bredt i kommunen

Fælles Bibliotekssystem (FBS) og Integration til ØIR

- Implementeringsopgave

Kommunernes Ydelsessystem (KY) og Implementering af Ny Digital Post (NgDP)

- Undervisning
- 1-2 superbrugere

Kommunernes Ydelsessystem (KY) og afklaring i Ydelseskommisionen

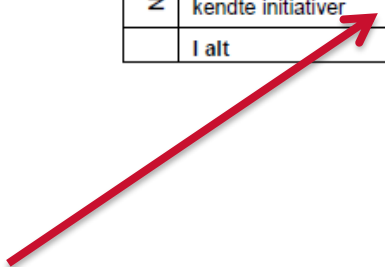
- Implementering af lovændringer



6-4 Supplementsskrivelse vedr. administration og IT

Budget 2022

Under	stem (KP)							
	Sygesikring	2,80					Ja	19
	Valg							20
Nye	Buffer til nye, endnu ikke kendte initiativer	10,00						21
	I alt	179,29	2,20	0,41	86,0	46,0		



KOMB:IT



KOMB:IT
Kommunernes it-fællesskab

Implementering eksisterende løsninger

SAPA

- Udbredelse af brugen (flere brugere og nye fagområder)
- Lukning af KMD Sag

FLIS

- Nyttiggørelse/ værdi af FLIS
- Implementering imod fagledelser i kommunerne

Borgerblikket

- Flere data (lovgivning, teknisk impl.)

FFB (Fællesfaglige begreber) og FS III (Fælles sprog III) rettet mod leverandører

- Kommuner skal kende til opgaverne



Nye releases

Valg

- Arbejdsgruppedeltagelse - netværksmøder for valgansvarlige ultimo året

Nemrefusion og Mit sygefravær implementeres begge ultimo 2022

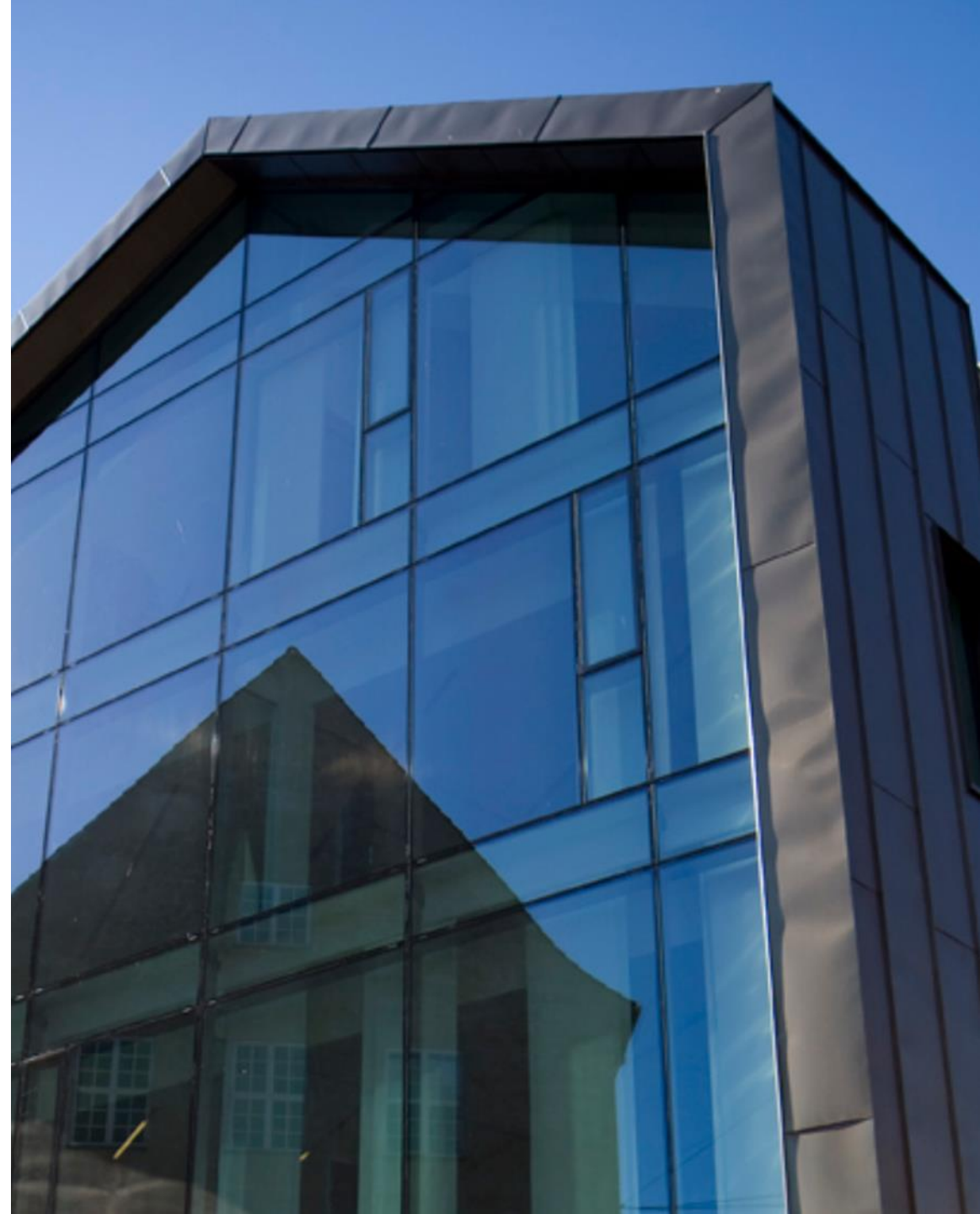
- Enhed for Sygedagpenge skal tage løsningerne i brug, og skal ses i sammenhæng med KSD.

KY, KSD og KP i efteråret

- Store releases med fejlrettelser og funktionalitet

Sygesikring

- implementering (Lægevalg)



KLIK OPGAVER



Forretningsudvikler Jens Kastenskov jka@kombit.dk

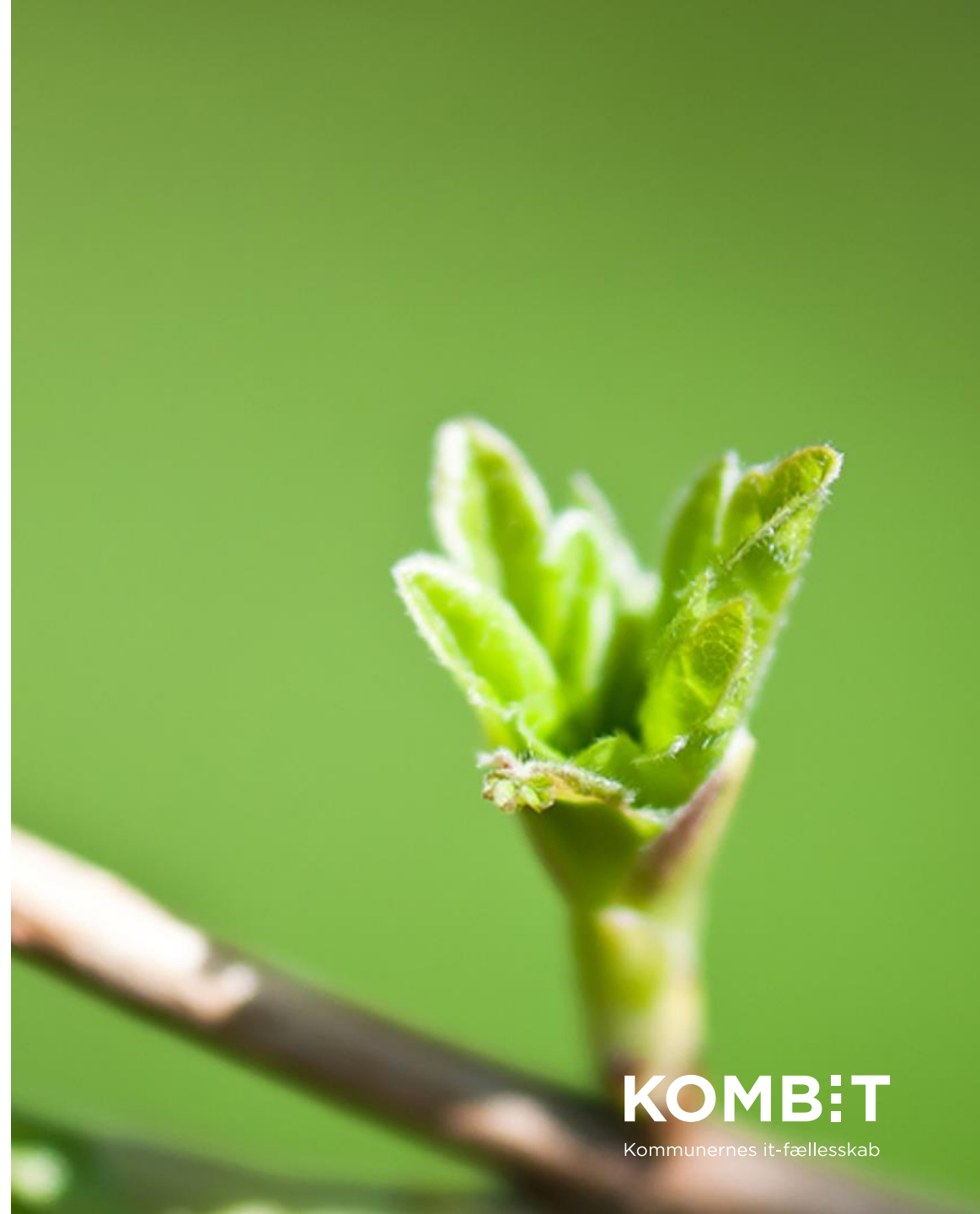
KLIK opgaver

Kun en denne gang 😊

UDK Pension - OA 01 Etabler arbejdsgang for overvågning og fejlhåndtering for UDKBO og UDKPE

Målet er, at kommunen systematisk overvåger og identificerer, om dataoverdragelsen er fejlet og håndterer fejl i relation til UDKBO (Boligstøtte) og UDKPE (Pension), så bogføringen af boligstøtte og pension er korrekt og i de bogføringsperioder, som udbetalingen vedrører. BEMÆRK: Denne KLIK-opgave er således gældende for både UDKBO og UDKPE.

Deadline: 15. marts 2022. KOMBIT laver ikke aktiv opfølgning på opgaven, idet det er kommunens ansvar at sikre organiseringen.



Evaluering og tak for i dag.

Vi evaluerer dagens møde i Teams

Spørgsmål, kommentarer og ideer til næste møders indhold samt dagens optagelse sendes til samtlige registrerede KOMBIT programledere

Sådan gør du
Målingen foretages
Direkte i Teams